

**Eine Schule in Wegberg,
immer eine gute Wahl
für die Zukunft Ihrer Kinder!**



**Informationen über die
weiterführenden Schulen in der Stadt Wegberg**



Herausgeber:
Stadt Wegberg, Fachbereich Bildung und Soziales,
Rathausplatz 25, 41844 Wegberg
Tel. 02434/83-501

Stand: 2. Juni 2023

Inhaltsverzeichnis:

„Schule am Grenzlandring“ -----	5
Unterrichtsangebot -----	6
Erweitertes Angebot-----	7
Fachräume -----	8
Berufsorientierung -----	8
Erprobungsstufe-----	9
Differenzierung -----	9
Wahlpflichtunterricht/Neigungsschwerpunkte -----	10
Welche Abschlüsse kann man bei uns erreichen?-----	10
Schülersprechtage-----	11
Termine-----	12
Edith-Stein-Realschule -----	13
Aufnahmebedingungen-----	13
Fächerübersicht -----	13
Erprobungsstufe-----	13
Förderunterricht -----	14
Betreuungsangebote & Arbeitsgemeinschaften -----	14
Wahlpflichtunterricht -----	14
Berufsorientierung -----	15
Abschlüsse -----	15
Digitalisierung & iPad-Klassen -----	15
Tag der „Offenen Tür“ -----	16
Kennenlernnachmittag der Jahrgangsstufe 5 -----	16
Wissenswertes -----	16
Weitere Informationen -----	17
Maximilian-Kolbe-Gymnasium -----	18
Start am MKG-----	18
Sprachen am MKG -----	19
Weitere Angebote, Aktivitäten und individuelle Förderung-----	20
Künstlerisch-musische Fächer und Sport am MKG-----	21
Gesellschaftswissenschaften am MKG -----	22
Naturwissenschaften am MKG -----	24
MINT am MKG-----	24
Tag der „Offenen Tür“ -----	26
FÜR ALLE SCHULEN GILT:-----	27
Anmeldetermine -----	29-31
VERANSTALTUNGSHINWEIS:-----	32

Sehr geehrte Eltern,

„Den richtigen Weg wählen“ – das bedeutet für Sie und Ihr Kind, zum neuen Schuljahr die Wahl zwischen Gymnasium, Haupt- oder Realschule zu treffen und eine Schule in Wegberg zu finden, die mit ihrem Angebot den individuellen Fähigkeiten und Neigungen Ihres Kindes optimal entspricht.

Die Entscheidung ist sowohl für Sie als Eltern als auch für Ihre Kinder schwierig, stellt sie doch Weichen für die Zukunft.

Mit dieser Broschüre möchte ich Ihnen wichtige Informationen zum Übergang von der Klasse 4 der Grundschulen zu den weiterführenden Schulen der Sekundarstufe I bereitstellen. Sie erhalten auf diese Weise einen umfassenden Überblick über alle weiterführenden Schulformen in Wegberg, die sich mit ihrem örtlichen Schulangebot vorstellen.

Ihre Wahl ist keine abschließende Festlegung auf einen erreichbaren Schulabschluss. Jedes Kind ist einzigartig und seine Lernentwicklung ist individuell. Deshalb bleiben in den weiterführenden Schulformen für alle Schülerinnen und Schüler alle Wege offen. Auch haben Sie sich damit nicht unwiderruflich für oder gegen eine praktische Berufsausbildung bzw. ein Studium entschieden, denn das Bildungssystem in Nordrhein-Westfalen lässt viele verschiedene Ausbildungswege zu.

Lassen Sie sich daher in jedem Fall vor Ihrer Entscheidung ausführlich von den Lehrerinnen und Lehrern der Grundschule und der weiterführenden Schulen auf den angebotenen Informationsveranstaltungen beraten. Fragen Sie hier insbesondere nach einem Wechsel der Schule innerhalb des Bildungscampus, soweit sich herauskristallisieren sollte, dass die gewählte Schulform nicht den Neigungen Ihres Kindes entsprochen hat. In dieser Frage gibt es eine sehr enge Zusammenarbeit der drei weiterführenden Schulen auf unserem Bildungscampus.

Gerne steht Ihnen auch der Fachbereich Bildung und Soziales bei Fragen zur Verfügung (Tel.: 02434-83-502 oder 501).

Auf der Internetseite des Ministeriums für Schule und Weiterbildung des Landes Nordrhein-Westfalen finden Sie im Bildungsportal unter www.schulministerium.nrw.de außerdem weitere zahlreiche und kostenlose Informationsschriften und ein umfassendes Informationsangebot.

Ihrem Kind und Ihnen als Begleitern auf dessen weiterem Bildungsweg wünsche ich alles Gute, viel Erfolg sowie insgesamt viel Freude beim Eintritt Ihres Kindes in die neue Schulstufe.

Mit freundlichen Grüßen
Ihr Bürgermeister



Drei Schulformen der Sekundarstufe I werden in der Stadt Wegberg angeboten und zwar:

☞ **„Schule am Grenzlandring“ Wegberg,
Markusstraße 60**

Telefon: 02434/928484, Fax: 02434/928486

E-Mail: info@ghs-wegberg.nrw.schule www.ghs-wegberg.de

Schulleiterin: Frau Angela Theißen

☞ **Edith-Stein-Realschule Wegberg,
Maaseiker Straße 57**

Telefon: 02434/5141, Fax: 02434/5194

E-Mail: info@esr-wegberg.de www.esr-wegberg.de

Schulleiter: Herr Christoph Scholz

☞ **Maximilian-Kolbe-Gymnasium Wegberg,
Maaseiker Straße 63**

Telefon: 02434/979100 Fax: 02434/20883

E-Mail: sekretariat@mkg-wegberg.de www.mkg-wegberg.de

Schulleiterin: Frau Maj Kuchenbecker

Zwischen den einzelnen Schulformen gibt es Unterschiede, z.B. im Fächer- und Stoffangebot, bei den Unterrichtsmethoden oder bei den Abschlüssen.

Um Ihnen bei der Entscheidung über die künftige Schullaufbahn Ihres Kindes behilflich zu sein, werden nachfolgend die obenstehenden drei Schulformen mit ihrem Angebot näher erläutert:

“Schule am Grenzlandring”

Wir stehen für „positive Pädagogik“!

Die Schule am Grenzlandring ist eine Schule für praktisches Lernen und Berufsorientierung.

Wir sind fest davon überzeugt, dass jeder Mensch irgendetwas besonders gut kann.

Alle Kinder verfügen über Potentiale und Begabungen, die es zu erschließen gilt. Wir schauen auf Chancen und nicht auf Begrenzungen. Täglich arbeiten wir daran, unsere Schülerinnen und Schüler fit für ihr zukünftiges Leben zu machen.



Moderne Medien

Moderne Schulen nutzen moderne Kommunikationsmittel. Zur Erleichterung der Kommunikation zwischen Schule und Elternhaus und zwischen Lehrkräften und Schülerinnen/Schülern haben wir SchoolFox als einheitliches Kommunikationsmedium eingeführt. Ein schneller und störungsfreier Kontakt ist für die gemeinsame Arbeit zum Wohle der Kinder unerlässlich.

Wir bieten:

- einen neu ausgestatteten Informatikraum
- Informatikunterricht ab Klasse 5
- flächendeckendes W-LAN im Gebäude

Die Klassenräume sind mit elektronischen Tafeln ausgestattet!

Schule mit Courage

Schule ohne Rassismus
Schule mit Courage



Die Schule am Grenzlandring ist offiziell „Schule ohne Rassismus – Schule mit Courage“. Bei uns ist kein Platz für Ausgrenzung! Wir sind gegen jede Form von Diskriminierung, Mobbing und Gewalt!



zukunftsorientiert

Die Hauptschule ist eine zukunftsorientierte und erfolgreiche Schulform, wenn sie ihre traditionellen Aufgaben auf die Zukunft ausrichtet:

Praktisches Lernen
 Vorbereitungen auf das Berufsleben
 Neigungsdifferenzierungen
 Heranführen an die Digitalisierung
 Umgang mit modernen Medien
 Soziales Lernen
 Gemeinsames Lernen

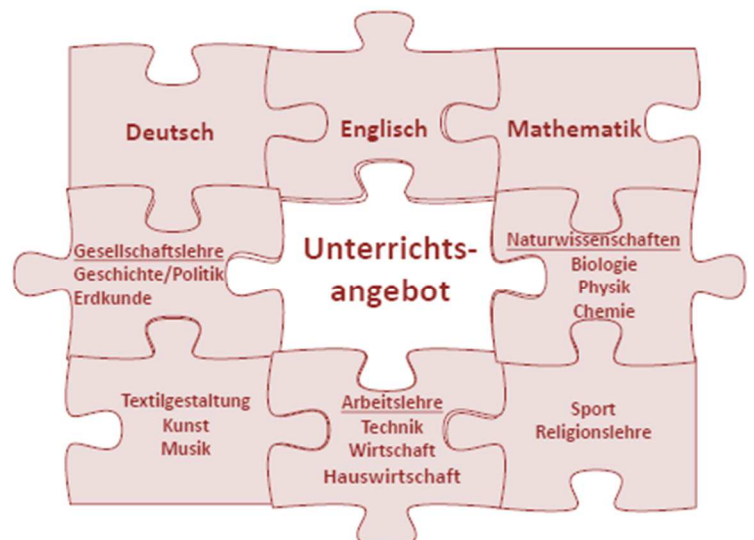
schülergerecht

Moderne Schulen sind **Ganztagschulen**. Ein schülergerechter Tagesrhythmus ist in einer Ganztagschule unerlässlich. Der Unterricht findet in **60-Minuten-Einheiten** statt, die Frühstückspause wurde verlängert und eine Mittagspause an den Langtagen (montags, mittwochs, donnerstags) bietet eine echte Regenerationsphase, die durch pädagogische Betreuungsangebote flankiert wird. Die Schülerinnen und Schüler können so über den ganzen Tag verteilt aktiv und konzentriert arbeiten. Die 60-Minuten-Stunden ermöglichen darüber hinaus eine stärkere Individualisierung des Lernprozesses und bieten Zeit für intensive Übungsphasen.

Unterrichtsangebot

Die Ganztagschule umfasst die Klassen 5 bis 10.

Folgende Fächer und Lernbereiche werden an unserer Schule angeboten:



Erweitertes Angebot



- ✓ Die Schule am Grenzlandring ist eine Schule des gemeinsamen Lernens. Inklusive und integrative Beschulung findet in allen Jahrgängen statt. Die Schule ist deshalb gut mit Sonderpädagoginnen/Sonderpädagogen ausgestattet.
- ✓ Im Rahmen des Ganztagsangebotes erfolgt eine besondere Förderung in den Fächern Deutsch, Mathematik und Englisch.
- ✓ In den Jahrgängen 5 und 6 findet nach erfolgter Diagnostik eine gezielte LRS-Förderung statt. Bei Bedarf ist eine LRS-Förderung auch von Klasse 7 bis 10 möglich.
- ✓ Klassenlehrer*innenprinzip: Die Klassenlehrerin / Der Klassenlehrer unterrichtet in den Klassen 5 bis 7 durchgehend mit ca. 10 – 14 Stunden in der eigenen Klasse. Er/Sie wird von einem Co-Klassenlehrer / einer Co-Klassenlehrerin unterstützt. Durch die Schaffung von verlässlichen Bezugspersonen wird die Entwicklung der Kinder intensiv begleitet. Denn wir wissen: In der Schule kommt es auf gute Beziehungen an! Gute Beziehungsarbeit und Wertschätzung sind Eckpfeiler unserer täglichen Arbeit.
- ✓ Soziales Lernen findet in Workshops und Projekten der Schulsozialarbeiterin statt.
- ✓ Die regenerative Mittagspause wird durch pädagogische Betreuungsangebote begleitet.
- ✓ In der Schulbücherei finden die Schülerinnen und Schüler genügend Lesestoff.

Fachräume

Die Schule am Grenzlandring bietet für ihr Unterrichtsangebot folgende Fachräume an: Technikräume (Holz/Metall), Lehrküchen, Kunst-/Textilraum, Musikraum, naturwissenschaftliche Fachräume.



In der Mittagspause stehen den Kindern Aufenthalts- und Ruheräume zur Verfügung.



Ein Informatikraum bietet vernetzte PC-Arbeitsplätze mit Internetzugang. Dieser Raum ist mit neuen Computern ausgestattet worden. Das Schulgebäude hat ein flächendeckendes WLAN-Netz. Die Klassenräume sind mit elektronischen Tafeln bestückt werden. Zur unterrichtlichen Arbeit verfügt die Schule ebenfalls über Tablets.

Berufsorientierung

Die Schule am Grenzlandring versteht sich als Schule für praktisches Lernen und Berufsorientierung. Die vertiefende Berufsorientierung in allen Jahrgangsstufen ist deshalb ein Kernanliegen unserer Schule. Dabei werden besonders die praktischen Fertigkeiten und Fähigkeiten der Schülerinnen und Schüler gefördert. Sie werden intensiv auf das Berufsleben vorbereitet. Dies geschieht sowohl durch das Fach Arbeitslehre als auch durch vielfältige weitere Maßnahmen einer vertiefenden Berufsfindung und -orientierung:



- Berufsorientierungsbüro (BOB) als zentrale Anlauf- und Koordinierungsstelle für alle Fragen der Berufsfindung und -orientierung
- Berufsparcours und Schnupperpraktikum für die Jahrgangsstufe 7
- Potentialanalyse zur Feststellung von Schlüsselkompetenzen sowie Berufsfelderkundungen für die Jahrgangsstufe 8
- Arbeitsgemeinschaften zur Berufswahlvorbereitung ab Klasse 8
- Berufs-Anfänger-Seminare (BAS) sowie Besuch des Berufsinformationszentrums (BIZ) in der Jahrgangsstufe 9
- dreiwöchiges Betriebspraktikum im Jahrgang 9
- zweiwöchiges Betriebspraktikum sowie Bewerbungstraining im Jahrgang 10
- Betriebserkundungen
- „Beruf trifft Schule“: Einblicke in verschiedene Berufsfelder durch ortsansässige Handwerker, Dienstleister, ...
- regelmäßige Berufsberatung durch die Agentur für Arbeit vor Ort in der Schule
- Teilnahme an der Jobbörse Wegberg

Erprobungsstufe

Die Erprobungsstufe umfasst die Klassen 5 und 6 und ist eine pädagogische Einheit. Die Schülerinnen und Schüler gehen ohne Versetzung von der Klasse 5 in die Klasse 6 über. Ziel der Erprobungsstufe ist die Eingewöhnung an der neuen Schule ebenso wie die Diagnose von individuellen Förderbedarfen. Dreimal im Schuljahr werden Erprobungsstufenkonferenzen durchgeführt, in denen über die individuelle Entwicklung der Schülerin oder des Schülers, über etwaige Schwierigkeiten, deren Ursachen und mögliche Wege der Überwindung und über besondere Fördermaßnahmen beraten wird.

Zu Beginn der Erprobungsstufe wird die Entwicklung der Schülerinnen und Schüler in einem Sprachstandstest festgestellt. Auf der Basis dieser Diagnostik werden die Schülerinnen und Schüler zusätzlich in kleinen Lerngruppen individuell gefördert.

In Klasse 6 liegen die Förderschwerpunkte auf den Fächern Englisch und Mathematik. Ziel ist es, die Schülerinnen und Schüler zusätzlich individuell zu fördern, um einen guten Anschluss an die Erfordernisse von G-Kursen und E-Kursen ab Klasse 7 zu ermöglichen.



Differenzierung

Ab Klasse 7 wird der Unterricht in den Fächern Mathematik und Englisch in Fachleistungskursen (Grund- und Erweiterungskurse) erteilt. Die Schülerinnen und Schüler werden in diesen Kursen individuell gemäß ihrer Leistungsfähigkeit gefördert.

Wahlpflichtunterricht / Neigungsschwerpunkte

Ab der Jahrgangsstufe 9 bietet der Wahlpflichtunterricht neben dem Pflichtunterricht mit 2 Wochenstunden die Möglichkeit, persönliche Interessen, Fertigkeiten und Kompetenzen in den Bereichen Naturwissenschaften, Arbeitslehre, Musik und Kunst einzubringen und zu vertiefen.

In Klasse 10 können die Schülerinnen und Schüler im musisch-künstlerischen Bereich (Musik, Kunst, Textilgestaltung) ihren Neigungen und Interessen entsprechend ihren Schwerpunkt wählen.



Welche Abschlüsse kann man bei uns erreichen?

Erster Schulabschluss (nach Klasse 9)

- Nach dem erfolgreichen Abschluss der Klasse 9 erhalten alle Schülerinnen und Schüler den Ersten Schulabschluss.

Erweiterter Erster Schulabschluss*

- Nach dem erfolgreichen Abschluss der Klasse 10 Typ A erhalten die Schülerinnen und Schüler den Erweiterten Ersten Schulabschluss.

Mittlerer Schulabschluss ** (Fachoberschulreife)

- Nach dem erfolgreichen Abschluss der Klasse 10 Typ B erhalten die Schülerinnen und Schüler den Mittleren Schulabschluss (Fachoberschulreife).

* Typ A

Der Typ A hat als Unterrichtsschwerpunkt die Lernbereiche Arbeitslehre und Naturwissenschaften. In diesen Lernbereichen erhalten die Schülerinnen und Schüler in

besonderer Weise Gelegenheit, auch ihre praktischen Fähigkeiten, Fertigkeiten und Kompetenzen weiterzuentwickeln.

Die Klasse 10 Typ A führt zum Erweiterten Ersten Schulabschluss. Dieser Abschluss berechtigt (wenn alle übrigen Aufnahmevoraussetzungen erfüllt sind)

- zum Besuch der zweijährigen Berufsfachschule am Berufskolleg (Berufliche Grundbildung bzw. Ausbildung und mittlerer Schulabschluss),
- zu weiteren schulischen Ausbildungen,
- zu betrieblichen Ausbildungen und
- zum Besuch der Abendrealschule.
- In Verbindung mit einer abgeschlossenen Berufsausbildung berechtigt dieser Abschluss zum Besuch des Abendgymnasiums, zu weiteren schulischen Berufsausbildungen und zu Weiterbildungsangeboten von Fachschulen.

**** Typ B**

Der Typ B hat als Unterrichtsschwerpunkte die Fächer Deutsch, Mathematik und Englisch.

Die Klasse 10 Typ B führt zum Mittleren Schulabschluss (Fachoberschulreife).

Mit dem Mittleren Schulabschluss wird nach Maßgabe der Ausbildungs- und Prüfungsordnung die Berechtigung zum Besuch der Einführungsphase der gymnasialen Oberstufe erteilt. Schülerinnen und Schüler mit besonders guten Leistungen (Qualifikationsvermerk) berechtigt er zum Besuch der Qualifikationsphase der gymnasialen Oberstufe an Gymnasien oder Berufskollegs mit verschiedenen Schwerpunkten. Des Weiteren berechtigt der mittlere Schulabschluss zum Besuch der Fachoberschule, die zur Fachhochschulreife führt. Nach einer abgeschlossenen Berufsausbildung berechtigt er zum Besuch der Klasse 12 der Fachoberschule, in der die Hochschulreife erworben werden kann. Außerdem bietet er die Möglichkeit zum Einstieg in die mittlere Beamtenlaufbahn und in verantwortliche soziale, pflegerische und hauswirtschaftliche Berufe.

Schülersprechtage



Neben zwei Elternsprechtagen pro Schuljahr wird zusätzlich auch ein Schülersprechtage angeboten. An diesem Tag haben die Schülerinnen und Schüler Gelegenheit zu ausführlichen Beratungsgesprächen mit ihren Lehrerinnen und Lehrern. In diesem Gespräch werden individuelle Unterstützungsmaßnahmen vereinbart, deren Erfolge beim Elternsprechtage auch mit den Eltern besprochen werden.

Termine Save the date!

*Auf dem
Herzettel!*

25.11.2023

Am 25.11.2023 haben Sie am Tag der offenen Tür von 10:00 – 12:30 Uhr die Gelegenheit, mehr über den Unterricht und die Arbeitsweise der Schule am Grenzlandring zu erfahren. Schauen Sie sich den Unterricht, die Räume und Einrichtungen der Schule an. Nach der Begrüßung durch den Schulleiter um 10:00 Uhr können Sie in Gruppen durch das Schulgebäude geführt werden, am Unterricht teilnehmen oder Sie lernen die vielfältigen, schulischen Angebote auf eigene Faust kennen. Für Fragen stehen wir Ihnen dann jederzeit zur Verfügung. Die Viertklässler sind mit ihren Eltern hierzu herzlich eingeladen.

.....

Es findet für die neuen Schülerinnen und Schüler der Klasse 5 ein Kennenlern-Nachmittag statt, zu dem gesondert eingeladen wird. Dabei können sie die neuen Klassenlehrerinnen / Klassenlehrer, die neuen Mitschülerinnen und Mitschüler sowie die Schule kennen lernen. Bei Fragen stehen Ihnen die Schulleitung, die Klassenleitungen und die Schulsozialarbeiterin zur Verfügung.

Die Anmeldetermine für das Schuljahr 2023/24 entnehmen Sie bitte der Seite 29 am Ende dieser Broschüre.

Aufnahmebedingungen

Die Grundschule erstellt mit dem Halbjahreszeugnis der Klasse 4 eine Empfehlung für die Schulform. Die Eltern entscheiden nach Beratung durch die Grundschule über den weiteren Bildungsgang ihres Kindes in der Sekundarstufe I.

Die Anmeldung an der Edith-Stein-Realschule nehmen die Eltern selbst vor.



Fächerübersicht

Die Realschule umfasst die Klassen 5 bis 10. Folgende Fächer werden angeboten:

- Deutsch
- Mathematik
- Englisch
- Französisch
- Naturwissenschaften (Biologie, Chemie, Physik)
- Gesellschaftslehre (Geschichte, Erdkunde, Politik, Wirtschaft)
- Musik
- Kunst
- Sport
- Religionslehre
- Technik
- Informatik

Erprobungsstufe

Die Klassen 5 und 6 sind als Erprobungsstufe eingerichtet. In diesen zwei Jahren sollen die Schüler*innen sich an die neue Umgebung und Arbeitsweise der Realschule gewöhnen. Zwischen diesen beiden Klassen erfolgt keine Versetzung oder Nichtversetzung, vielmehr finden zur Beurteilung der Kinder sechs Konferenzen statt, in

denen über die Entwicklung der Schüler*innen beraten wird. In Klasse 5 werden ein „Kennenlerntag“ (mit möglicher Übernachtung im ev. Jugendhaus) und in Klasse 6 ein „Orientierungstag“ durchgeführt, jeweils außerhalb der Schule zur Förderung der Klassengemeinschaft.

Durch verschiedene Unterrichtseinheiten zum Methoden- und Kommunikationstraining sowie die Verankerung des Faches „Soziales Lernen“ im Stundenplan wird die soziale Kompetenz der Schüler*innen gezielt gefördert.

Die Schule pflegt einen engen Kontakt mit den Eltern und den früheren Grundschulen. Am Ende der Klasse 6 fällt die Entscheidung über die weitere Schullaufbahn.

Förderunterricht

Durch eine Vielzahl von Förderangeboten in den einzelnen Klassenstufen werden Stärken der Schüler*innen gefördert und Schwächen behoben.

Klassen 5 und 6:

- Zweistündiger Ergänzungsunterricht in den Fächern Deutsch, Mathematik und Englisch
- Förderunterricht für Kinder mit Lese-Rechtschreibschwäche
- Förderung sozialer Kompetenz

Klasse 7 und 8:

- Förderunterricht für Schüler*innen mit fortbestehender Lese-Recht-Schreibschwäche
- Einstündiges Förderband (Mathematik, Englisch, Deutsch)

Klasse 10:

- Zusätzliche Förderstunde in den Fächern Deutsch, Mathematik und Englisch zur Vorbereitung auf die zentralen Abschlussprüfungen

Betreuungsangebote & Arbeitsgemeinschaften

Ab Klasse 5 können die Schüler*innen donnerstagsnachmittags (bis 15:00 Uhr) ein Angebot aus unseren aktuellen Arbeitsgemeinschaften wählen:

Golf, Schulband, Sanitäter, Streitschlichtung, Hauswirtschaft, Schulgarten, Textil, Tennis, Kunst, Zirkus und Schülerbücherei

Darüber hinaus wird montags, dienstags und mittwochs eine Hausaufgabenbetreuung (bis 14:10 Uhr) für die Klassen 5/6 angeboten.

Wahlpflichtunterricht (ab Klasse 7)

Nach einer eingehenden Informationsveranstaltung am Ende der Klasse 6, wählen die Schüler*innen für die Jahrgangsstufen 7-10, entsprechend ihren persönlichen Neigungen, ihr viertes Hauptfach. Schwerpunktfächer aus folgenden Bereichen stehen zur Auswahl:

- Fremdsprachen (Französisch),
- Naturwissenschaften (Technik, Informatik),
- Wahlpflichtbereich I (Sozialwissenschaften, Kunst oder Musik).

Berufsorientierung

Ab der Jahrgangsstufe 8 beginnt an unserer Schule die Berufsorientierung. Die Schüler*innen nehmen an einer Potenzialanalyse teil und setzen sich dabei mit ihren Stärken und Fähigkeiten auseinander (Landesprogramm „Kein Abschluss ohne Anschluss“). In der Jahrgangsstufe 9 absolvieren sie ein dreiwöchiges Betriebspraktikum.

Darüber hinaus erhalten unsere Schüler*innen viele weitere Möglichkeiten, sich bezüglich ihrer Berufswahl und Berufsvorbereitung zu orientieren. Dazu zählen der Boys' & Girls' Day, Bewerbungstrainings, Berufsberatung durch die Agentur für Arbeit, Berufsfelderkundungen und vieles mehr.

Abschlüsse

Klasse 9

- **„Erster Schulabschluss“**

Klasse 10

- **„Erweiterter erster Schulabschluss“** – Dieser Abschluss ist dem Hauptschulabschluss nach Klasse 10 (Typ A) gleichwertig.
- **„Mittlerer Schulabschluss“** (Fachoberschulreife)
- **„Mittlerer Schulabschluss mit Qualifikation“** – Mit diesem Abschluss wird die Berechtigung zum Besuch der gymnasialen Oberstufe erreicht (Fachoberschulreife mit Qualifikation).

Der **„Mittlere Schulabschluss“** berechtigt:

- zum Besuch der Fachoberschule, die zur Fachhochschulreife führt,
- zum Besuch der höheren Handelsschule als Voraussetzung für den Eintritt in die gehobenen Berufe in Handel, Gewerbe und Industrie,
- zum Eintritt in die mittlere Beamtenlaufbahn und in verantwortliche soziale, pflegerische und hauswirtschaftliche Berufe,
- nach einer abgeschlossenen Berufsausbildung (Lehre) zum Besuch der Klasse 12 der Fachoberschule, wo die Hochschulreife erworben werden kann.

Der **„Mittlere Schulabschluss mit Qualifikationsvermerk“** berechtigt:

- zum Besuch der Oberstufe des Gymnasiums oder der Gesamtschule und führt in drei Jahren zur Hochschulreife (Abitur),
- ebenfalls berechtigt der Qualifikationsvermerk zum Besuch der gymnasialen Oberstufe mit verschiedenen Schwerpunkten am Berufskolleg.

Digitalisierung & iPad-Klassen

Die Digitalisierung schreitet an unserer Schule in großen Schritten voran. Seit den corona-bedingten Lockdown-Phasen arbeiten wir, wie alle Wegberger Grundschulen, mit dem digitalen Kommunikationsmedium **„SchoolFox“**, über welches wir mit unseren Eltern und Schüler*innen in direktem digitalen Austausch kommunizieren.

Zudem freut es uns sehr, dass unser Schulträger die technische Infrastruktur des Gebäudes stetig ausgebaut hat. So steht mittlerweile ein flächendeckendes **WLAN zur Verfügung**. Alle Klassen- und Fachräume sind mit **digitalen Bildschirmen** ausgestattet, die über Apple-TV von iPads angesteuert werden können.

Der **Informatikraum** wurde ebenfalls komplett neu ausgestattet und entspricht modernsten Anforderungen.

Darüber hinaus wurden erstmals im Schuljahr 2021/2022 in der Jahrgangsstufe 5 verbindlich „**iPad-Klassen**“ eingerichtet. Jedes Kind arbeitet mit seinem eigenen, elternfinanzierten iPad. Dadurch können digitale und hochmoderne Schulbücher, Apps und Tools genutzt werden, die eine gezieltere und zeiteffizientere individuelle Förderung der Kinder ermöglichen.



So kann die **individuelle Förderung** jedes einzelnen Kindes zum Beispiel durch die Nutzung von Online-Diagnosen und daraus resultierendem, individuell angepassten Fördermaterial deutlich intensiviert werden.

Sowohl der Unterricht als auch das Lernen werden dadurch bedingt **den Anforderungen der modernen Arbeitswelt angepasst**.

Tag der “Offenen Tür”

Am **Samstag, den 18.11.2023**, findet unser diesjähriger „Tag der offenen Tür“ statt. Schüler*innen der Klasse 4 der Grundschulen und deren Eltern können sich im Rahmen eines Projekttagess einen Eindruck über die Räume, Einrichtungen und den Unterricht der Edith-Stein-Realschule verschaffen und zwar in der Zeit von 09:30 Uhr bis ca. 12:30 Uhr.

Falls Sie uns am Tag der Offenen Tür besuchen möchten, bitten wir Sie **pünktlich um 9:30 Uhr zur Begrüßung durch die Schulleitung anwesend zu sein!**

Anschließend werden unsere Gäste durch unsere Schülerscouts in Kleingruppen durch die Schule geführt und haben jede Menge Möglichkeiten, sich unser vielfältiges, schulisches Angebot anzuschauen und an einzelnen Projekten auch selbst aktiv teilzunehmen. Außerdem erhalten sie einen konkreten Einblick in die Arbeit unserer iPad-Klassen.

Kennenlernnachmittag der Jahrgangsstufe 5

Vor Beginn der Sommerferien haben alle neu angemeldeten Schüler*innen die Möglichkeit, sich mit ihren zukünftigen Klassenkameraden, ihrem/ihrer Klassenlehrer*in sowie der neuen Schule an einem „Kennenlernnachmittag“ bekannt zu machen. In dieser Zeit erhalten die Eltern die bei unserem Schulpartner ACS Group bestellten iPads und bekommen eine erste Einweisung in die Handhabung. Der Termin wird den Eltern mit der Aufnahmebestätigung mitgeteilt.

Wissenswertes

Die Edith-Stein-Realschule Wegberg verfügt über verschiedene Fachräume, einen Informatikraum, ein Selbstlernzentrum sowie eine Schulbücherei.

In der Jahrgangsstufe 7 und 10 sind unsere Klassen auf Klassenfahrt.

Im Rahmen des Politikunterrichts wird den Schüler*innen die Möglichkeit geboten, die Börse Düsseldorf und die Einrichtungen des Landtages in Düsseldorf zu besichtigen.

Während des Projekts „Im Tal der Mühlen“ lernen die Schüler*innen der Jgst. 6 ihre

Heimat näher kennen.

Bei der seit fast 50 Jahren stattfindenden Wohltätigkeitswanderung werden Spenden für weltweite Hilfsprojekte erwandert.

In einem auf zwei Jahre angelegten Projekt „Fit durch die Schule“ in Kooperation mit dem Institut „Ander(e)s Bewegt“ haben unsere Schüler*innen die Möglichkeit, in den Pausen Jonglage, Akrobatik und vieles mehr zu erlernen.

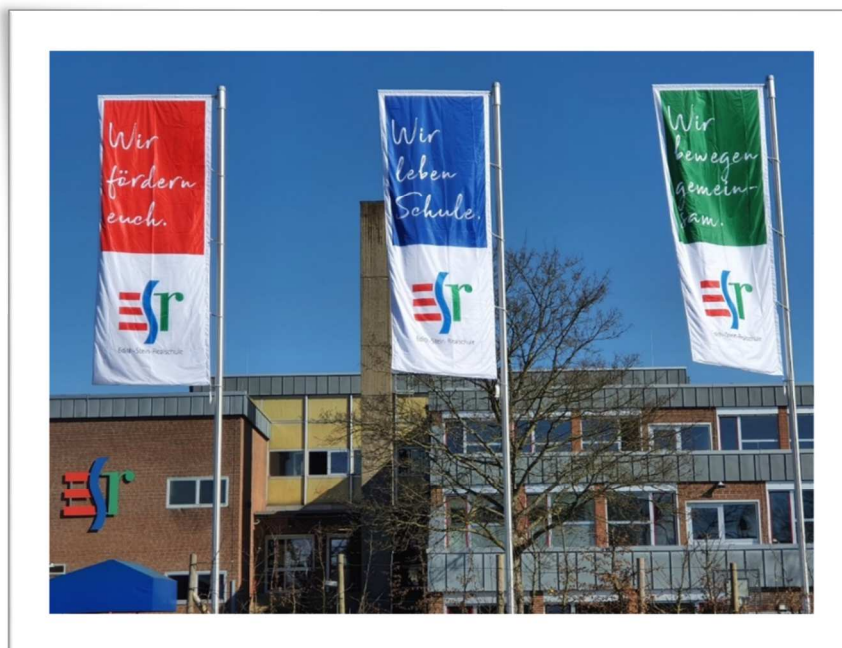
Jährlich haben alle Schüler*innen die Möglichkeit, am PANGEA-Mathematikwettbewerb sowie dem Wettbewerb „Mathe im Advent“ teilzunehmen.

Weitere Informationen

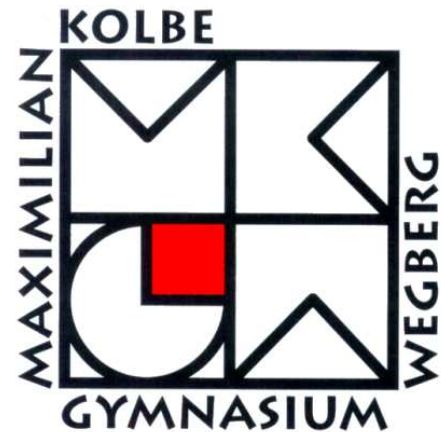
Für weitere Informationen:

- Besuchen Sie gerne den zentralen „**Informationsabend der Stadt Wegberg und der weiterführenden Schulen**“ am **Mittwoch, 15.11.2023** in der Mensa im **Schulzentrum**.
- Besuchen Sie uns gemeinsam mit Ihrem Kind am „**Tag der offenen Tür**“ am **Samstag, 18.11.2023**.
- Rufen Sie uns an (**02434/5141**).
- Schreiben Sie uns eine E-Mail an info@esr-wegberg.de
- Besuchen Sie unsere Schulhomepage www.esr-wegberg.de (derzeit in Bearbeitung!)

Wir freuen uns auf die Anmeldung Ihres Kindes an unserer Schule.



Maximilian-Kolbe-Gymnasium



Das **Maximilian-Kolbe-Gymnasium** hat sich zum Ziel gesetzt, Ihrem Kind vielfältige Möglichkeiten und Angebote zu eröffnen, damit wir die Talente und Begabungen Ihres Kindes erkennen und fördern können. Wichtig ist uns, dass unsere Schülerinnen und Schüler in unterschiedlichen Bereichen ihre Erfahrungen sammeln können; gerade darin sehen wir die besondere Chance, die eigene Persönlichkeit auszuprägen.

DER START AM MKG

Der Wechsel von der Grundschule zur weiterführenden Schule ist ein sehr wichtiger Schritt im Leben Ihres Kindes, der daher mit entsprechend vielen freudigen Erwartungen und auch Fragen verbunden ist.

Für uns am MKG steht deshalb die Zusammenarbeit zwischen Schüler*innen, Eltern und Lehrer*innen an oberster Stelle. Gemeinsam besprechen wir schon vor der Anmeldung und natürlich auch während der gesamten Erprobungsstufe alle wichtigen pädagogischen Fragen, damit Ihr Kind bestmöglich gefördert wird. In einem solchen Schulklima, davon sind wir überzeugt, fällt dann auch das Lernen leichter.

Der neuen Schule, dem MKG, nähern sich die Kinder in der Regel über sogenannte „**Schnuppertage**“, an denen sie noch als Viertklässler schon einmal hier bei uns einen Tag am Unterricht teilnehmen, die Schulatmosphäre kennenlernen und unsere hellen Räume wahrnehmen. Sie als Eltern können schon im Vorfeld der Anmeldung individuelle Beratungsgespräche führen, damit Sie Ihre persönlichen Fragen klären können, die eventuell nicht auf den zentralen **Informationsveranstaltungen** (die es natürlich auch gibt) angesprochen wurden.

Wir als Lehrer*innen stehen in einem regelmäßigen und engen Kontakt mit den Wegberger Grundschulen, damit wir die jeweiligen Lernvoraussetzungen möglichst gut einschätzen können.

Ihre neuen Mitschüler*innen und den neuen Klassenlehrer bzw. die neue Klassenlehrerin treffen die Kinder dann an einem **Kennenlerntag** am letzten Samstag vor den Sommerferien. Hier erhalten Eltern wie Kinder weitere Informationen zum Schulstart nach den Sommerferien. Vom ersten Schultag an beginnen wir, ein Vertrauensklima in den neuen Klassengemeinschaften zu entwickeln. An unserem **Klassentag** zu Beginn des neuen Schuljahres soll aus der neuen Klasse ein Team entstehen. Dieser Tag wird in Zusammenarbeit mit dem Haus St. Georg in Wegberg durchgeführt. Im weiteren Verlauf der Erprobungsstufe wird das Miteinander innerhalb der Klasse und der Jahrgangsstufe immer wieder gezielt gefördert, z.B. durch einen Sport- und einen Spieltag, eine Theaterfahrt und eine auf Teambildung ausgerichtete Klassenfahrt zu Beginn der 6. Jahrgangsstufe.

Auch die pädagogische Entscheidung zu unserem **Stundenraster** (mit zwei Kurzstunden und zwei Langstunden) nimmt die Hektik aus einem Schultag, da pro Tag nur jeweils 4

Fächer unterrichtet werden, was auch ganz nebenbei positive Auswirkungen auf das Gewicht des Tornisters hat. Die Konzentration auf den Lernstoff wird so erheblich gesteigert.

Der organisatorische Rahmen unserer Erprobungsstufe wird durch das **Konzept der „sicheren Schule“** komplettiert. Auch wenn der reguläre Unterricht z.B. wegen Krankheit eines Lehrers bzw. einer Lehrerin einmal ausfallen sollte, können Sie als Eltern sicher sein, dass Ihr Kind an jedem Schultag von 8:00 – 13:15 Uhr unterrichtet wird.

Dies erleichtert wesentlich Ihre familiären Planungen. Darüber hinaus bieten wir selbstverständlich auch eine **Betreuung Ihres Kindes montags bis donnerstags bis 15:45 Uhr** an.

Unser fachliches Angebot fördert Ihre Kinder in allen Bereichen des Spektrums. Schon in der Klasse 5 werden die

Schüler*innen im Umgang mit digitalen Medien geschult, indem sie bei uns Unterricht in informationstechnischer Grundbildung (IFG) bekommen; dabei erhalten sie auch eine **Einführung in die Arbeit mit der digitalen Lernplattform LOGINEO NRW**, die einen einfachen Austausch zwischen Schüler*innen und Lehrer*innen ermöglicht. Wir wollen damit den Umgang mit den neuen Medien sachgerecht nahebringen und gleichzeitig vor eventuellen Gefahren warnen.

Die Kommunikation zwischen Schulleitung, Klassenlehrer*innen und Eltern erfolgt über die Ihnen aus den Grundschulen bekannte Plattform **SchoolFox**.

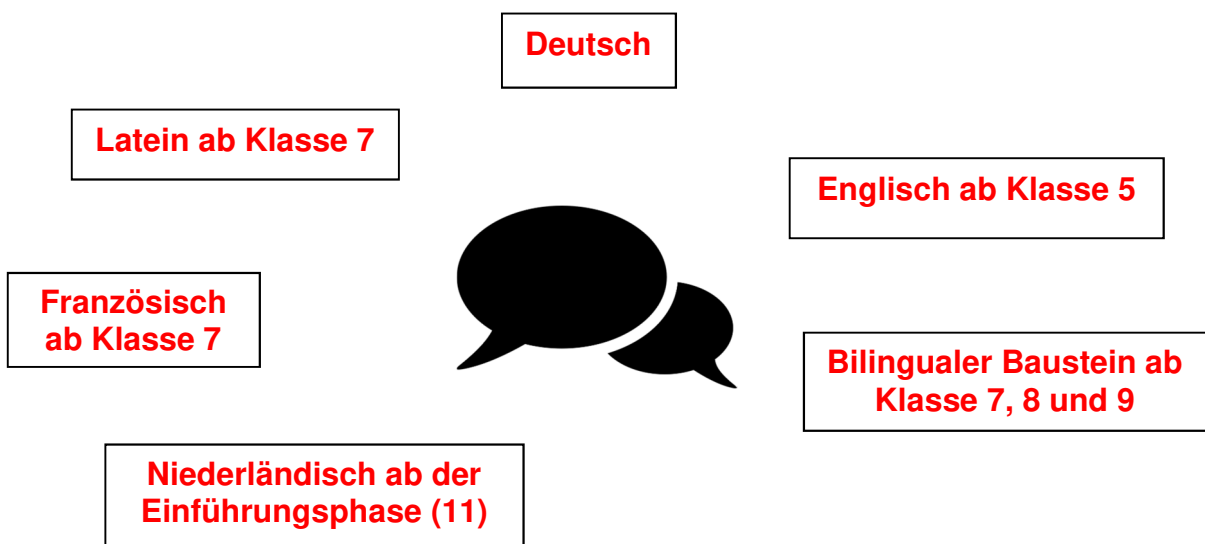
Die Kinder dürfen sich auf neue Lehrer*innen, Anregungen und Lernangebote freuen! Sie werden in vielen Gesprächen mit unseren Lehrer*innen Rückmeldungen erhalten und so wollen wir gemeinsam Ihr Kind optimal fördern.

SPRACHEN AM MKG

In einer modernen, vernetzten Welt wird es immer wichtiger, (Fremd)-Sprachen zu beherrschen und Verständnis, Toleranz und Respekt anderen Kulturen sowie auch der eigenen Kultur entgegenzubringen.

Auf diese interkulturelle Kompetenz des „wirklichen“ Verstehens des Anderen und auch der eigenen Persönlichkeit ist unser Sprachenunterricht ausgelegt.

IM UNTERRICHT



WEITERE ANGEBOTE, AKTIVITÄTEN UND INDIVIDUELLE FÖRDERUNG

Wir leben Sprache, indem wir interkulturelle Begegnungen schaffen – mit unseren Partnerschulen in ...

- Concord, New Hampshire (2 x vierwöchiger GAPP (German-American Partnership Program) – Austausch bzw. individueller Jahresaustausch möglich)
- Zetten bei Nijmegen (2 x 4-tägiger Niederländisch-Austausch)

Wir leben Sprache, indem wir Landeskunde- und Sprachfahrten unternehmen – zum Beispiel nach ...

- London
- Amsterdam
- Trier
- Lüttich

Wir machen Ihre Kinder fit für Zertifikatsprüfungen international anerkannter Sprachenzertifikate:

- Cambridge Certificates (FCE und CAE)
- DELF (diplôme d'études en langue française)

Wir coachen Ihre Kinder für die Teilnahme an Wettbewerben, z.B.:

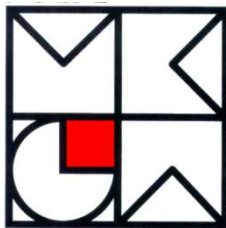
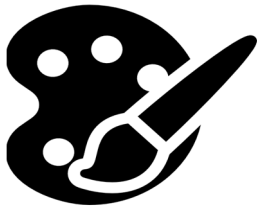
- Big Challenge
- Essay-Wettbewerb
- Vokabelwettbewerbe

Wir eröffnen Ihren Kindern die Möglichkeit, Englisch als Unterrichtssprache zu nutzen:

- Neben dem regulären Sprachenunterricht bieten wir ab der Jahrgangsstufe 7 auch Fachunterricht in den Fächern Politik/Sozialwissenschaften und Biologie für Ihre Kinder als bilinguales Modul an. Zudem gibt es auch ein bilinguales Angebot im Wahlpflichtbereich ab Klasse 9. Der Unterricht findet sowohl in deutscher als auch in englischer Sprache statt.
- Durch die Behandlung „lebensnaher“ Lerngegenstände werden die Fähigkeiten und Kenntnisse in der englischen Sprache gefördert, da sowohl der aktive als auch der fachspezifische Wortschatz erweitert wird und auch bereits aus dem Englischunterricht bekannte grammatikalische Strukturen gefestigt werden. Zudem werden alltägliche kommunikative Kompetenzen ebenso wie die Diskussionsfähigkeit (auch) in der Fremdsprache eingeübt und gefördert.

KÜNSTLERISCH-MUSISCHE FÄCHER UND SPORT AM MKG

IM UNTERRICHT



WEITERE ANGEBOTE, AKTIVITÄTEN UND INDIVIDUELLE FÖRDERUNG

Wir fördern und entdecken besondere Fähigkeiten, Talente und Neigungen innerhalb und außerhalb des Unterrichts ...

... und genießen gemeinsam Kunst, Musik und Sport

- während Opern- und Musical-Fahrten, Museumsbesuchen und Sportevents (z.B. des MKG-Spirit-Days)

... und geben Ihrem Kind eine Bühne, z.B. für

- Theateraufführungen der Maxx Bühne
- Wettbewerbe wie die OpenStage oder den Poetry Slam „Sklave der Schrift“
- Konzerte von Chören und Bands
- Kunstausstellungen und –auktionen

... und bilden ein Team, z.B.

- für Wettbewerbe wie Schul- und Kreismeisterschaften in diversen Sportarten von Fußball über Handball und Schwimmen bis zu Tennis
- mit der gesamten Schule am Spirit-Sports-Day der SV
- mit dem Activ-Centrum für eine bessere Fitness

Wir fördern und beraten individuell:

- Erwerb von Sportabzeichen
- Beratung bei der Gestaltung von Bewerbungsmappen für die Kunsthochschulen

Wir tun etwas für die Gemeinschaft:

- und bilden Sporthelfer*innen aus, die Arbeitsgemeinschaften durchführen und mit Vereinen und der OGS der Erich-Kästner-Grundschule zusammenarbeiten
- und schulen Ihre Kinder im Bereich „Soziales Lernen“

GESELLSCHAFTSWISSENSCHAFTEN AM MKG

Soziale, historische und geographische Fragen – unser Anliegen ist es, mehr Gemeinschaftssinn zu fördern, Demokratieverständnis auszuprägen sowie Kritik- und Urteilsfähigkeit zu entwickeln, um gemeinsam die Zukunft unseres Landes und unserer Erde gestalten zu können.

IM UNTERRICHT

AKTIVITÄTEN UND INDIVIDUELLE FÖRDERUNGEN

Wir führen gemeinsame Projekte durch, dazu gehören:

- Maximilian-Kolbe-Tag
- Börsenspiel
- Missio-Truck – Menschen auf der Flucht
- Welt-AIDS-Tag
- Minister*in für einen Tag

Wir begleiten bei der Teilnahme an Wettbewerben, z.B.

- Jugend forscht
- Diercke Wissen
- Heureka



Wir unternehmen Exkursionen, z.B.

- zum Landtag nach Düsseldorf und zum Bundestag nach Berlin
- zum Braunkohletagebau Garzweiler
- ins Haus der Geschichte in Bonn
- ins Neanderthal Museum in Mettmann
- zu NS-Gedenkstätten



Wir gestalten regelmäßig gemeinsame Gottesdienste!



Wir leisten globale nachhaltige Entwicklungszusammenarbeit:

- mit unserer Südafrika-AG All4All
- mit regelmäßigen Fahrten nach Kapstadt
- mit dem Projekttag „Mein Tag für Afrika“



Wir stärken unser soziales und gesellschaftliches Engagement

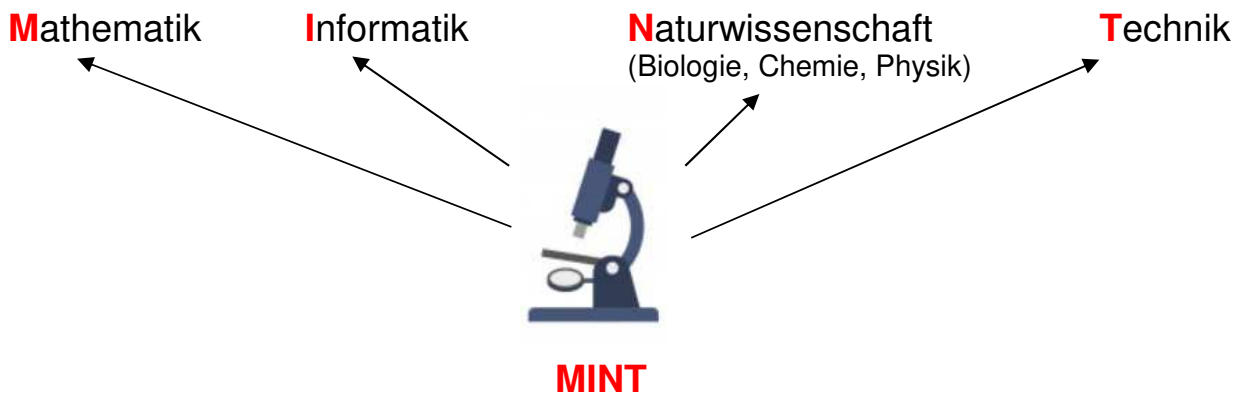
- mit Wandertagen
- mit Kursfahrten ins In- und Ausland
- mit Podiumsdiskussionen
- mit Sponsorenwanderungen



NATURWISSENSCHAFTEN AM MKG

Wir freuen uns, Ihren Kindern etwas Einmaliges im Kreis Heinsberg anbieten zu können. Seit dem Schuljahr 2014/15 sind wir die einzige MINT-EC Schule im Kreis Heinsberg. Diese Mitgliedschaft gemeinsam mit rund

330 weiteren Schulen in einem bundesweiten Netzwerk aus Partnern in Forschung, Lehre und Industrie bietet Ihren Kindern eine Fülle an Möglichkeiten, ihre Talente und Interessen vielfältig in den MINT-Fächern auszuprobieren.



WIR AM MKG VERSTEHEN ABER VOR ALLEM UNTER MINT ...

... **M**otiviert, mit **I**nteresse, **N**eugier und **T**eamgeist mit MINT-EC über den Tellerrand schauen.

Dies erreichen wir durch viele unterrichtliche und außerunterrichtliche Aktivitäten und Angebote:

	Jg. 5	Jg. 6	Jg. 7	Jg. 8	Jg. 9	Jg. 10	Oberstufe
Regulärer MINT-Unterricht	Mathematik						Mathematik
	Biologie		Biologie		Physik		Biologie
	Physik			Physik			Physik
Zusätzliches MINT-Angebot	Informatik		Chemie		Chemie		Chemie
	Informatik AG		Differenzierungskurs Informatik		MINT-EC Veranstaltungen		MINT-EC-Zertifikat
	B+MINT Bionik	B+MINT NW	B+MINT NW	Differenzierungskurs NW	MINT-Projektkurse Bio/ Ch/ Phy		MINT-Projektkurse Informatik
MINT-Wettbewerbe z.B. Känguru, Heureka, bio-logisch, Junior-Science-Olympiade, Bundeswettbewerb Informatik, Informatik-Biber, Champion, Dechemax-Chemie,							Internationale MINT-Olympiaden

Wir ermöglichen Ihren Kindern über die gesamte Schulzeit die Teilnahme an Wettbewerben, z. B.

- Känguru der Mathematik
- Informatik-Biber, Jugendwettbewerb Informatik
- Chem-Pion, Dechemax
- Junior Science Olympiade
- Heureka „Mensch und Natur“, bio-logisch
- Internationale Olympiade in Biologie, Mathematik, Chemie und Informatik



Wir fördern besonders talentierte und interessierte Schüler*innen in den Begabungs-Kursen (B+), die sich über den Unterricht hinaus mit naturwissenschaftlichen Fragestellungen beschäftigen wollen.

- B+ Bionik (Schwerpunkt Biologie)
- B+ NW (Schwerpunkt Chemie)



B+Bionik Besuch beim Imker



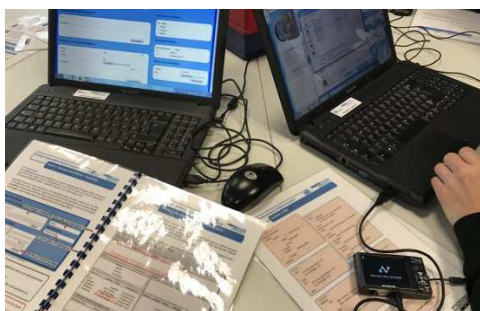
B+Chemie betreut Forschertag in der Grundschule

Wir führen gemeinsame Projekte durch, z.B.

- Gesundes Frühstück im Thema „Gesunde Ernährung“
- Physik im Advent – ein experimenteller Adventskalender
- Projekttag zur Suchtprävention und Sexualkunde

Wir ermöglichen in der Oberstufe Projektkurse zur Profilierung in MINT Fächern, z. B.

- Projektkurs „Angewandte Informatik“
- Projektkurs „Forensik“
- Projektkurs „Psychoaktive Substanzen“



Exkursion des Projektkurses „Angewandte Informatik“ an die RWTH Aachen



Tag der offenen Tür am MKG mit dem Projektkurs „Forensik“

Wir machen unterrichtsbegleitende Exkursionen und Ausflüge in die Berufswelt:

- In der Jahrgangsstufe 5 besuchen wir einen lokalen Hühnerhof
- Der Bio-Chemie-Differenzierungskurs unternimmt in der 9. Klasse eine zweitägige Exkursion ins Klimahaus Bremerhaven
- Wir fahren zum Forschungszentrum Jülich
- Chemie-Kurse erkunden das Covestro-Schülerlabor in Leverkusen
- Wir besuchen diverse Hochschul-Infotage



WIR VERGEBEN DAS MINT ZERTIFIKAT!

Durch die Mitgliedschaft im „MINT-EC“ Verein können wir Ihren Kindern eine Vielfalt an Möglichkeiten anbieten. Dazu gehören z.B. die beliebten „MINT-Camps“, Exkursionen, Schnuppertage, Workshops an Universitäten und in der Berufswelt.

Dieses Engagement wird, wie alle Aktivitäten mit MINT-Bezug, im **„MINT-EC-Zertifikat“** dokumentiert.

Dies ist ein bundesweit anerkanntes Dokument, welches zunehmend bei Bewerbungen an Universitäten, Praktika und Stipendien hilfreich sein kann.

Unser „Tag der offenen Tür“ findet am 02.12.2023 statt.

Alle Eltern und Kinder der 4. Klassen können an diesem Tag unsere Schule, unsere Lehrer*innen und unsere tollen Möglichkeiten kennenlernen. Während die Viertklässler Schnupperunterricht ihrer Wahl und offene Angebote mit MKG-Schüler*innen der fünften bis siebten Klassen besuchen, können die Eltern an einer Schulbesichtigung und Führung durch das Gebäude teilnehmen.

Vor Beginn der Sommerferien gibt es auch noch einen Kennenlerntag mit den neuen Klassenkamerad*innen und Lehrer*innen an einem Samstagvormittag.

Falls Sie **nähere Auskünfte** wünschen, können Sie sich gerne an das Sekretariat der Schule (Tel. 02434/979100) wenden oder die Schulhomepage www.mkg-wegberg.de besuchen.

Bis bald!

FÜR ALLE SCHULEN GILT:

Schülerbeförderung:

Die Kosten der Schülerbeförderung trägt die Stadt Wegberg als Schulträger in Höhe der Kosten bis zur nächstgelegenen Schule gleichen Schultyps vom Wohnort aus. Darüber



hinausgehende Kosten sind von den Eltern als Eigenanteil zu tragen.

Wie hoch dies im Einzelfall sein wird, unterliegt einer genauen Prüfung des Schulträgers. Die Mitarbeiter*innen des Fachbereiches Bildung und Soziales der Stadt Wegberg errechnen individuell den entsprechenden Betrag. Grundsätzlich haben Schülerinnen und Schüler, die eine weiterführende Schule der Stadt Wegberg besuchen, einen Anspruch auf Schülerbeförderung, soweit der Wohnort weiter als 3,5 Kilometer von der Schule entfernt liegt. Es zählt hierbei die **kürzeste Fußwegstrecke bis zum Betreten des Schulzentrums**. Ab der Qualifikationsphase I im Gymnasium erhöht sich die Entfernung auf 5 Kilometer.

Diese Bestimmungen sind derzeit gültig, unterliegen jedoch einer ständigen Aktualisierung. Insoweit kann diese Auskunft nur für die derzeitige Regelung gelten und unterliegt dem Vorbehalt anderer Regelungen.

Die Schulbusverbindungen zum Wegberger Schulzentrum sind so geregelt, dass die Busse aller Linien wenige Minuten vor Unterrichtsbeginn ankommen und die Schülerinnen und Schüler im Anschluss an die 5., 6., 7., 8. und 9. Stunde nach Hause fahren können.

Einzelheiten über die Busverbindungen erfahren Sie in der jeweiligen Schule.

Mittagessen in der Mensa:



Seit 2009 gibt es auf dem Bildungscampus mitten im Schulzentrum eine Mensa.

Zur Zeit werden dort montags bis freitags frisch zubereitete, belegte Baguettes und Brötchen sowie Obst und Salate angeboten. Die Mensa ist montags bis donnerstags täglich geöffnet von 07:30 Uhr bis 14:30 Uhr, freitags bis 13:00 Uhr.

Anmeldung an allen Schulen:

Bei der Anmeldung an den Schulen sind die Schulempfehlungen der Grundschule, die nur ein einziges Mal im Original ausgehändigt werden, vorzulegen. **Ohne diesen farbigen "Anmeldeschein" ist eine Anmeldung an den weiterführenden Schulen nicht möglich.**

Weitere Beratungsmöglichkeiten:

Für Einzelberatungen stehen Ihnen die Lehrerinnen und Lehrer der Grundschulen und die Schulleitungen der weiterführenden Schulen der Stadt Wegberg selbstverständlich sehr gerne zur Verfügung. Es empfiehlt sich, derartige Einzelgespräche vorher terminlich abzustimmen.

Ersatzschulen:

Der Schulpflicht kann auch an Ersatz- oder Privatschulen (z.B. Freie Waldorfschulen, Internate u.a.) nachgekommen werden. In Wegberg kann dies an der Freien Waldorfschule Kreis Heinsberg e.V. erfolgen (www.fws-hs.de).

=====

Anmeldetermine

„Schule am Grenzlandring



14. Februar bis 23. Februar 2024

Montag, Mittwoch,

von 09:00 Uhr bis 15:00 Uhr

Dienstag, Donnerstag

von 09:00 Uhr bis 14:00 Uhr

Freitag

von 09:00 Uhr bis 12:00 Uhr

Um Ihnen Wartezeiten zu ersparen, wird um telefonische Voranmeldung (02434/928484) gebeten.

Bei der Anmeldung sind vorzulegen:

- Familienstammbuch oder Ausweis,
- **alle** Zeugnisse seit der Einschulung in die Grundschule in Kopie,
- 2 Passbilder sowie
- Empfehlung der Grundschule (Anmeldeschein) im Original.

Beachten Sie bitte auch die Internetseite unter:

www.ghs-wegberg.de

Edith-Stein-Realschule



Edith-Stein-Realschule

14. Februar bis 23. Februar 2024

montags-donnerstags
freitags

von 09:00 Uhr bis 15:00 Uhr
von 09:00 Uhr bis 12:00 Uhr

zusätzlich:

dienstags und donnerstags

von 15:00 Uhr bis 18:00 Uhr

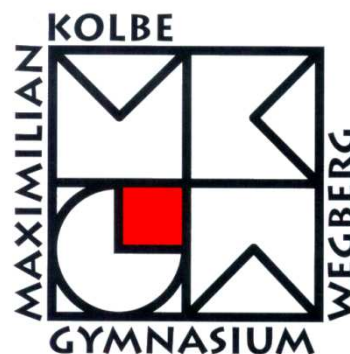
Bitte wenden Sie sich unbedingt zur genauen Terminabsprache vor Beginn des Anmeldeverfahrens telefonisch an das Sekretariat der Edith-Stein-Realschule - Tel.: 02434/5141!

Bei der Anmeldung sind vorzulegen:

- unser Anmeldebogen von der Homepage
- Geburtsurkunde
- Kopien aller Zeugnisse der Grundschule mit „Übergangsempfehlung“
- Anmeldeschein der Grundschule im Original
- Personalausweis (Eltern)
- 2 Passbilder
- Impfnachweis Masern
- ggf. eine Anmeldevollmacht (bei „getrennt lebenden Partnern“)
- eventuell fachärztliches Gutachten (ADS, ADHS etc.)

Beachten Sie bitte auch die aktuellen Informationen der Internetseite unter:

www.esr-wegberg.de



Städtisches Maximilian-Kolbe-Gymnasium

14. Februar bis 20. Februar 2024

vormittags von 10:00 Uhr bis 12:00 Uhr
(montags- freitags)

nachmittags mit Beratung von 15:00 Uhr bis 18:00 Uhr
(montags bis donnerstags)

Um Ihnen Wartezeiten zu ersparen, wird um telefonische Voranmeldung (02434/979100) gebeten.

Bei der Anmeldung sind

- das Familienstammbuch, die Geburtsurkunde oder Ausweis,
- das Halbjahreszeugnis der Klasse 4 im Original und Kopie,
- die Empfehlung der Grundschule, den Anmeldeschein im Original,
- ein Passbild,
- Impfpass zum Nachweis der Masernimpfung im Original,
- unser Anmeldebogen von der Homepage,
- ggf. Beantragungsbogen Schülerfahrkarte,
- ggf. Antrag Betreuung
- ggf. Sorgerechtsnachweis

vorzulegen.

Nähere Angaben zum Anmeldeverfahren am Maximilian-Kolbe- Gymnasium finden Sie auch unter:

www.mkg-wegberg.de

*Auf den
Herzettel!*

VERANSTALTUNGSHINWEIS:

Welche weiterführende Schule soll Ihre Tochter bzw. Ihr Sohn nach Beendigung der Grundschulzeit besuchen? Die Entscheidung in dieser Frage ist sowohl für Sie als Eltern als auch für Ihre Kinder schwierig, da alle Kinder unterschiedliche Begabungen, Neigungen und Entwicklungspotentiale haben.

Sie sind sehr herzlich zu einer Informationsveranstaltung

**am Mittwoch, dem 15. November 2023, um 19.00 Uhr,
in die Mensa im Schulzentrum,
Markusstr. 40, Wegberg**

eingeladen.

In dieser Veranstaltung wird Ihnen ein Überblick über die unterschiedlichen Bildungsmöglichkeiten an den weiterführenden Schulen in Wegberg gegeben und über die einzelnen Schulformen, die hier angeboten werden, informiert. Ein besonderer Aspekt wird dabei die Zusammenarbeit der Schulen des Schulzentrums untereinander sein.

An dieser Veranstaltung werden neben Vertretern der Stadt Wegberg auch die Schulleitungen der weiterführenden Schulen teilnehmen und gerne Ihre Fragen rund um die Schulen beantworten.

Es wäre schön, Sie an diesem Mittwochabend begrüßen zu dürfen.

★★★★★★

Sollten noch Fragen offen sein, die von Ihrer Schule nicht beantwortet werden können, wenden Sie sich bitte an den zuständigen Mitarbeiter der Stadtverwaltung:

Gerd Pint Tel. 02434/83-501
Stadt Wegberg
Fachbereich Bildung und Soziales